

УТВЕРЖДЕН
Общим собранием работников
ГБДОУ детского сада № 112
Центрального р-на СПб
протокол от 16.04.2024г. № 3

ОТЧЕТ О САМООБСЛЕДОВАНИИ

**Государственного бюджетного дошкольного образовательного учреждения
детского сада № 112 Центрального района Санкт-Петербурга**

Санкт-Петербург
2024

СОДЕРЖАНИЕ:

I ВВЕДЕНИЕ

1. ОБЩИЕ СВЕДЕНИЯ ОБ ОБРАЗОВАТЕЛЬНОЙ ОРГАНИЗАЦИИ
2. СИСТЕМА УПРАВЛЕНИЯ ОРГАНИЗАЦИИ
3. ОЦЕНКА ОБРАЗОВАТЕЛЬНОЙ ДЕЯТЕЛЬНОСТИ
4. ОЦЕНКА ФУНКЦИОНИРОВАНИЯ ВНУТРЕННЕЙ СИСТЕМЫ КАЧЕСТВА ОБРАЗОВАНИЯ
5. ОЦЕНКА КАДРОВОГО ОБЕСПЕЧЕНИЯ
6. ОЦЕНКА УЧЕБНО-МЕТОДИЧЕСКОГО ОБЕСПЕЧЕНИЯ И БИБЛИОТЕЧНО-ИНФОРМАЦИОННОГО ОБЕСПЕЧЕНИЯ
7. ОЦЕНКА МАТЕРИАЛЬНО-ТЕХНИЧЕСКОЙ БАЗЫ

II РЕЗУЛЬТАТЫ АНАЛИЗА ПОКАЗАТЕЛЕЙ ДЕЯТЕЛЬНОСТИ ДЕТСКОГО САДА

III ЗАКЛЮЧЕНИЕ

Введение

Самообследование Государственного бюджетного дошкольного образовательного учреждения детский сад №112 Центрального района Санкт-Петербурга (далее – ГБДОУ) проводится в целях реализации пункта 3 части 2 статьи 29 Федерального Закона от 29.12.2012 №273-ФЗ «Об образовании в Российской Федерации», в соответствии с приказом Министерства образования и науки России от 14.06.2013 №462 «Об утверждении Порядка проведения самообследования образовательной организацией» (в редакции Приказа Минобрнауки России от 14.12.2017 №1218) и приказом Министерства образования и науки Российской Федерации от 10.12.2013 №1324 «Об утверждении показателей деятельности образовательной организации, подлежащей самообследованию», поручения начальника отдела образования Администрации Центрального района Санкт-Петербурга «О проведении самообследования образовательных организаций» от 05.06.2017 №11-п/17-0.

Самообследование включает в себя аналитическую часть и результаты анализа деятельности ГБДОУ за 2023 год.

Цель проведения самообследования – обеспечение доступности и открытости информации о деятельности организации путем подготовки отчета о самообследовании.

Задачи самообследования:

- получение объективной информации о состоянии образовательного процесса в образовательной организации;
- выявление положительных и отрицательных тенденций в образовательной деятельности;
- обобщение полученных результатов и на их основе формирование отчёта.

Самообследование ГБДОУ проводилось с 20.02.2024г. по 29.03.2024г. администрацией образовательной организации на основании приказа № 09-од от 20.02.2024г.

Для проведения самообследования была сформирована и утверждена комиссия из числа сотрудников ГБДОУ. Отчёт по самообследованию обеспечивает доступность и открытость информации о деятельности учреждения.

Самообследование проводится в форме анализа следующих основных направлений деятельности ГБДОУ:

- **система управления ГБДОУ** (анализируется организационно-правовое обеспечение образовательной деятельности, соответствие организации управления уставным требованиям, соответствие собственной нормативной и организационно-распорядительной документации действующему законодательству Российской Федерации и Уставу, реализация принципа коллегиальности, эффективность деятельности органов общественного управления, внешние связи организации и др.);
- **образовательная деятельность**, организация учебного процесса (анализируется выполнение образовательных программ, формах получения образования, организация питания воспитанников, соблюдение правил и инструкций по охране труда и др.);
- **содержание и качество подготовки воспитанников** (проводится анализ учебного плана, содержание и полнота выполнения рабочих программ, соответствие материально-технического оснащения и кадрового обеспечения обязательным требованиям и др.);
- **качество кадрового состава** (анализируется фактическая численность работников на соответствие штатному расписанию, образовательный ценз и квалификация

педагогических работников, дополнительное профессиональное образование работников, результаты внутренней аттестации, результаты научно-методической работы и др.);

- **качество учебно-методического, библиотечно-информационного обеспечения** (состояние библиотечного фонда, средств информационного обеспечения и их обновление за отчетный период, ведение, своевременность обновления официального сайта в информационно-телекоммуникационной сети «Интернет» и др.);
- **качество материально-технической базы** (анализируется материально-техническое обеспечение образовательной деятельности, спортивное оборудование, электронные средства обучения, Интернет, оборудование помещений в соответствии с государственными нормами и требованиями, в том числе в соответствии с федеральными государственными образовательными стандартами);
- **функционирование внутренней системы оценки качества образования** (в данном разделе систематизируется и обобщается информация об оценке качества содержания и подготовки воспитанников и образовательной деятельности ГБДОУ).

Комиссией подготовлен отчет по самообследованию, в котором обобщены и проанализированы представленные материалы, результаты внутренней оценки качества образования, а также проведенных в период самообследования опросов педагогического коллектива и родителей (законных представителей). Выводы и рекомендации по каждому направлению деятельности обобщены и рассмотрены на Педагогическом совете ГБДОУ.

1. ОБЩИЕ СВЕДЕНИЯ ОБ ОБРАЗОВАТЕЛЬНОЙ ОРГАНИЗАЦИИ

Таблица 1

Наименование ОО *Государственное бюджетное дошкольное образовательное учреждение детский сад № 112 Центрального района Санкт-Петербурга*

| | |
|--|--|
| Юридический адрес | 191002, г. Санкт-Петербург, ул. Рубинштейна, дом 21, лит. А, пом.1Н, 4Н, 6Н, 9Н |
| Фактический адрес | 191002, Санкт-Петербург, ул. Рубинштейна, д.21, лит. А, пом.1Н, 4Н, 6Н, 9Н 191025, Санкт-Петербург, Дмитровский пер, д.9, лит А, пом.2н, 5н 197188, Санкт-Петербург, Курортный район, пос. Комарово, Большой пр., д. 18, лит. А, Б, В, Д |
| Телефон | телефоны: (812) 571 73 60; (812) 571 72 26; (812) 571 43 19; (812) 433 72 82 |
| Адрес официального сайта образовательного учреждения | http://dou112center.ru/ |
| Официальная группа в ВК | https://vk.com/public202715139 |
| Электронная почта | e-mail: 112@dou-center.spb.ru (dou112.cent@mail.ru) |
| Руководитель ОО | Заведующий: Кожевникова Наталья Николаевна |
| Режим работы | понедельник - пятница с 07.00 до 19.00 часов. Выходные дни: суббота, воскресенье и праздничные дни, установленные законодательством Российской Федерации. |
| Учредитель | Администрация Центрального района Санкт-Петербурга Адрес: 191167, Санкт-Петербург, Невский пр., д.176 Адрес официального сайта: https://www.gov.spb.ru/gov/terr/reg_center/ |
| Реквизиты лицензии на образовательную деятельность | Лицензия на право ведения образовательной деятельности: Лицензия № 2824 от 22 марта 2017г. выдана Комитетом по образованию Санкт-Петербурга. |
| Взаимодействие с организациями | Организатор питания ООО «Столичная Кулинарная Компания»- договор №112-ПИТ/24-25 от 24.11.2023г. Охрана организации - ООО ОО «ФАЮН» - договор от 15.05.23г. № 112-ОХР/24-25 |

2. ВЗАИМОДЕЙСТВИЕ ОБРАЗОВАТЕЛЬНОЙ ОРГАНИЗАЦИИ С ОБЩЕСТВЕННЫМИ ОРГАНИЗАЦИЯМИ

В своей деятельности образовательная организация взаимодействует с различными районными и городскими учреждениями.

Таблица 2

| № п/п | Наименование организации | Формы взаимодействия |
|-------|---|---|
| 1. | ИМЦ Центрального района Договор о методическом сопровождении № 17/18-мс от 01.01.2018 г. | <ul style="list-style-type: none">• Посещение рабочих совещаний (заместителей заведующего по УВР, инструкторов по ФК, музыкальных руководителей);• Прохождение курсов повышения квалификации• Участие в семинарах для педагогов района по разным направлениям |
| 2. | Медицинское обслуживание - СПб ГБУЗ "Детская поликлиника №12 Центрального района СПб" (по договору) | Медобслуживание по договору Проф. осмотры специалистов Мероприятия по плану работы медицинского персонала |
| 3. | ГБУДО ДДТ Центрального района СПб «Фонтанка 32» (договор от 11.01.2021 г.) | Организация сотрудничества в работе по профилактике детского дорожно-транспортного травматизма |
| 4. | ГБОУ СОШ №122 | Экскурсии в школу для будущих первоклассников |
| 5. | ГБНОУ «Санкт-Петербургский городской Дворец творчества юных» Договор от 31.08.2023 | Дополнительная общеобразовательная общеразвивающая программа «Танцевальная ритмика для дошкольников» |

Вывод: социальное партнёрство является неотъемлемой частью образовательной системы ГБДОУ №112. Благодаря ему воспитанники получают возможность расширить свой кругозор, раскрыть свои таланты, успешно адаптироваться и социализироваться в окружающей среде.

Также, благодаря социальному партнёрству, повышается качество образовательных услуг и уровень реализации стандарта дошкольного образования, происходит рост профессиональной компетентности педагогов.

2.1. Управление Образовательным учреждением осуществляется в соответствии с действующим законодательством и Уставом.

Управление Образовательным учреждением строится на принципах единоначалия и коллегиальности.

Единоличным исполнительным органом Образовательного учреждения является руководитель Образовательного учреждения – заведующий Образовательным учреждением.

| Наименование органа | Функции |
|----------------------------------|---|
| <i>Заведующий</i> | <i>Контролирует работу и обеспечивает осуществление образовательного процесса в соответствии с Уставом, лицензией, утверждает штатное расписание, отчетные документы детского сада, осуществляет общее руководство детским садом; распоряжается средствами и имуществом Образовательного учреждения в порядке, определенном Уставом, действующим законодательством; в пределах своей компетенции издает приказы и распоряжения; в установленном порядке представляет бухгалтерскую и статистическую отчетность в соответствующие органы, определенные законодательством</i> |
| <i>Общее собрание работников</i> | <i>Рассматривает вопросы: стратегии развития Образовательного учреждения, материально-технического обеспечения и оснащения образовательного процесса. Утверждает ежегодный отчет о поступлении и расходовании финансовых и материальных средств Образовательного учреждения, а также отчет о результатах самообследования</i> |
| <i>Педагогический совет</i> | <i>Рассматривает вопросы: организации и совершенствования методического обеспечения образовательного процесса, разработки и принятия образовательных программ, организации и осуществления образовательного процесса в соответствии с Уставом, лицензией на осуществление образовательной деятельности. Формирует предложения по улучшению деятельности педагогических организаций и методических объединений.</i> |

Структура, порядок формирования, срок полномочий и компетенция органов управления образовательной организации, принятия ими решений устанавливаются Уставом ОУ в соответствии с законодательством Российской Федерации. Деятельность коллегиальных органов управления осуществляется в соответствии с Положениями: Положением об Общем собрании работников Учреждения, Положением о Педагогическом совете, Положением о Совете родителей (законных представителей).

Схема структуры управления образовательной организацией



Система управления в ГБДОУ обеспечивает оптимальное сочетание традиционных и современных инновационных тенденций, что позволяет эффективно организовать образовательное пространство ГБДОУ № 112.

Для совместной работы с общими документами и обмена необходимыми материалами для педагогов, кроме электронной почты, созданы сообщества в социальной сети «ВКонтакте» и через «VK Мессенджер».

Вывод: созданная в ГБДОУ №112 система управления соответствует целям и содержанию работы учреждения, работает эффективно, даёт устойчивые положительные результаты в реализации приоритетных направлений ГБДОУ №112 и в решении важных вопросов, касающихся совершенствования образовательной деятельности учреждения. Управленческая деятельность структурирована, выстроена с опорой на результаты анализа образовательной деятельности и запросы родителей. Демократизация системы управления способствует развитию инициативы участников образовательного процесса (педагогов, родителей (законных представителей), воспитанников). Действующая организационно-управленческая структура позволяет оптимизировать управление, включить в пространство управленческой деятельности значительное число педагогов и родителей (законных представителей).

3. ОЦЕНКА ОБРАЗОВАТЕЛЬНОЙ ДЕЯТЕЛЬНОСТИ

3.1.1. Образовательная деятельность в ГБДОУ организована в соответствии с:

- Федеральным законом от 29.12.2012г. № 273-ФЗ «Об образовании в Российской Федерации»;
- ФГОС дошкольного образования (Приказ Минобрнауки РФ от 17.10.2013г. № 1155 «Об утверждении Федерального государственного образовательного стандарта дошкольного образования»);
- ФООП дошкольного образования (Приказ Минпросвещения России от 25 ноября 2022 г. № 1028 «Об утверждении федеральной образовательной программы дошкольного образования»)
- СанПиН 1.2.3685-21 "Гигиенические нормативы и требования к обеспечению безопасности и (или) безвредности для человека факторов среды обитания", утвержденные постановлением Главного государственного санитарного врача РФ от 28.01.2021 № 2;
- СП 2.4.3648-20 "Санитарно-эпидемиологические требования к организациям воспитания и обучения, отдыха и оздоровления детей и молодёжи";
- СанПиН 2.4.4.3172-14 "Санитарно-эпидемиологические требования к устройству, содержанию и организации режима работы образовательных организаций дополнительного образования детей", утвержденные постановлением Главного государственного санитарного врача РФ от 04.07.2014 № 41;
- СанПиН 3.1/2.4.3598-20 "Санитарно-эпидемиологические требования к устройству, содержанию и организации работы ОУ в условиях распространения новой коронавирусной инфекции", утвержденные постановлением Главного государственного санитарного врача РФ от 30.06.2020 № 16.

3.1.2. Образовательная деятельность ведётся на основании:

- Образовательной программы дошкольного образования ГБДОУ детского сада № 112 Центрального района Санкт-Петербурга (принятой на заседании Педагогического совета

протокол № 1 от 28.08.2023г., с учетом мнения совета родителей: протокол № 1 от 28.08.2023г., утвержденной приказом заведующего № 26-од от 31.08.2023)

http://dou112center.ru/images/gbdou_data/documents/obrazov_prog/2023/programma_op_do.pdf

- Программы развития ГБДОУ детского сада № 112 Центрального района СПб на 2019-2024г.г. (принятой решением Общего собрания работников Образовательного учреждения протокол № 1 от 29.08.2019г., согласованной с заместителем главы администрации Центрального района Санкт-Петербурга Е.В. Трофимовой, утвержденной приказом № 53 от 29.08.2019г.)

- Рабочих программ воспитателей и педагогов-специалистов по реализации образовательной программы дошкольного образования ГБДОУ детского сада № 112 Центрального района СПб (принятых Педагогическим советом от 28.08.2023г. № 1)

<http://dou112center.ru/index.php/svedeniya-ob-obrazovatelnoj-organizatsii/obrazovanie>

- Приказа Министерства просвещения Российской Федерации от 31.07.2020 г. № 373 "Об утверждении Порядка организации и осуществления образовательной деятельности по основным общеобразовательным программам – образовательным программам дошкольного образования";

- Закона Санкт-Петербурга "Об образовании в Санкт-Петербурге" от 26.06.2013 № 461-83 (с изм. на 09.08.2021г.);

- Административного регламента администрации района Санкт-Петербурга по предоставлению государственной услуги по осуществлению комплектования государственных образовательных учреждений, реализующих образовательную программу дошкольного образования, находящихся в ведении администраций районов Санкт-Петербурга, утвержденного распоряжением Комитета по образованию Правительства СПб от 29.10.2021 № 2977-р;

- Устава Государственного бюджетного дошкольного образовательного учреждения детского сада № 112 Центрального района Санкт-Петербурга, согласованного главой администрации Центрального района Санкт-Петербурга 20.05.2015 г., утвержденного распоряжением Комитета по образованию от 28.06.2015 № 3640-р (зарегистрирован в Межрайонной ИФНС России №15 по Санкт-Петербургу 22.08.2015 ГРН 715 784 891 48 98).

http://dou112center.ru/images/gbdou_data/documents/na_sajt_ustav_gbdou_112.pdf

- Лицензии на право ведения образовательной деятельности:

Лицензия № 2824 от 22 марта 2017г. выдана Комитетом по образованию Санкт-Петербурга. Срок действия: бессрочно.

http://dou112center.ru/images/gbdou_data/documents/2021/vyp-gbdou_112_centralnogo.pdf

http://dou112center.ru/images/gbdou_data/documents/platnye_uslugi/Vipiska_iz_reestra.pdf

Основной *целью* деятельности ГБДОУ является осуществление образовательной деятельности по образовательной программе дошкольного образования ГБДОУ детского сада № 112 Центрального района СПб в группе полного дня, присмотр и уход за детьми от 1 года до 7(8) лет.

Предметом деятельности ГБДОУ является:

- реализация образовательной программы дошкольного образования;
- реализация дополнительных общеобразовательных общеразвивающих программ;
- присмотр и уход за детьми.

3.2. Образовательное учреждение имеет 6 групп общеразвивающей направленности. Общее количество воспитанников – 101 человек (на 31.12.2023г.). Образовательная деятельность

во всех возрастных группах ведется по Образовательной программе дошкольного образования ГБДОУ детского сада № 112 Центрального района СПб.

Таблица 3

| Группа | Количество воспитанников С 01.01.2023г. по 31.08.2023г. | Количество воспитанников С 01.09.2023г. по 31.12. 2023г. |
|---------------------------|--|---|
| 1 группа раннего возраста | 8 | 7 |
| 2 группа раннего возраста | 14 | 10 |
| Младшая группа | 19 | 22 |
| Средняя группа | 17 | 21 |
| Старшая группа | 22 | 17 |
| Подготовительная группа | 21 | 24 |

3.2.1. Организация образовательной деятельности для лиц с ограниченными возможностями здоровья.

В 2023 году детей с ОВЗ в ГБДОУ детском саду №112 Центрального района СПб не было.

3.3. Расписание занятий

Расписание образовательной деятельности ГБДОУ № 112 по ссылке:
https://dou112center.ru/images/gbdou_data/documents/2023/raspisanie.pdf

3.4. Дополнительное образование

В ГБДОУ № 112 имеется возможность получения воспитанниками дополнительного образования на платной основе, представленного тремя общеразвивающими программами социально-гуманитарной направленности: «Игры со звуками», «Озорные цифры», «Весёлые буквы» и программой физкультурно-спортивной направленности «Детский фитнес».

<http://dou112center.ru/index.php/svedeniya-ob-obrazovatelnoj-organizatsii/platnye-obrazovatelnye-uslugi>

Таблица 4

| Группы | Количество воспитанников планируемое /фактическое с 01.10.2023г. |
|--------------------------------|--|
| «Игры со звуками» с 3 до 5 лет | 10/8 |
| «Игры со звуками» с 5 до 7лет | 10/5 |
| «Озорные цифры» с 4 до 5 лет | 10/4 |
| «Озорные цифры» с 5 до 7 лет | 10/11 |
| «Детский фитнес» с 3 до 5 лет | 10/2 |
| «Детский фитнес» с 5 до 7 лет | 10/4 |
| «Весёлые буквы» с 5 до 6 лет | 10/1 |
| «Весёлые буквы» с 6 до 7 лет | 10/11 |

После мониторинга удовлетворенности родителей дополнительными платными образовательными услугами можно сделать следующие выводы:

- Представленный перечень дополнительных программ достаточен и удовлетворяет интересы родителей, исходя из имеющихся условий.
- Большая часть родителей считает, что платные образовательные услуги являются эффективной формой образования.
- Воспитанники посещают платные образовательные услуги с большим желанием.

- Продуман режим, дозирована нагрузка на детей, созданы безопасные и комфортные условия для проведения работы.

3.5. Режим образовательной деятельности – 12 часов при пятидневной рабочей неделе. Понедельник - пятница с 7.00 до 19.00.

Выходные дни: суббота, воскресенье и праздничные дни, установленные законодательством Российской Федерации.

3.6. Обеспечение достижений в освоении ОП ДО ГБДОУ №112 осуществляется в ведущих формах организации образовательного процесса:

- ✓ в организованных формах обучения;
- ✓ в совместной деятельности педагогов с детьми;
- ✓ в самостоятельной деятельности детей;
- ✓ в образовательной деятельности, осуществляемой в ходе режимных моментов;
- ✓ во взаимодействии с семьями детей и установления социального партнёрства.

Для повышения качества образования специалистами и педагогами ГБДОУ №112 проводится комплексный педагогический мониторинг воспитанников (проведение мониторинга – 2 раза в год: сентябрь и май).

Мониторинг проводится по пяти образовательным областям: социально-коммуникативное развитие, познавательное развитие, речевое развитие, художественно-эстетическое развитие и физическое развитие.

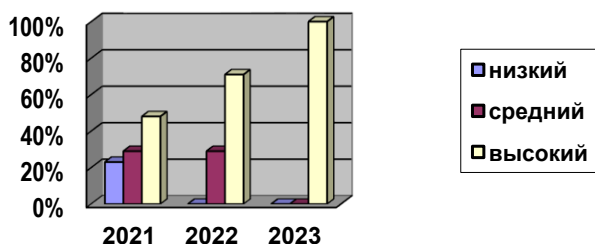
Мониторинг динамики развития воспитанников включает:

- педагогические наблюдения;
- беседы;
- анализ продуктов детской деятельности.

Результаты мониторинга используются в образовательном процессе, для создания благоприятного психологического климата, обстановки творческого взаимодействия и сотрудничества всех участников образовательного процесса, позволяют воспитателям и специалистам получить обратную связь от педагогических действий и планировать дальнейшую индивидуальную работу с воспитанниками по Программе, определить нагрузку, подобрать те методики и технологии, которые помогут ребёнку лучше освоить программные задачи, развить психические функции (память, внимание, мышление, воображение).

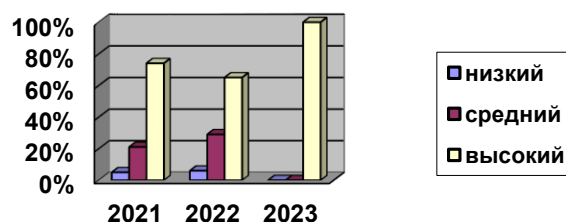
Гистограмма 1

**Образовательная область
«Речевое развитие»**



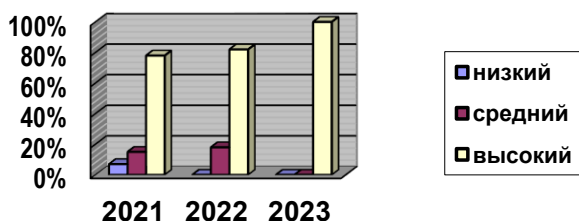
Гистограмма 2

**Образовательная область
«Познавательное развитие»**



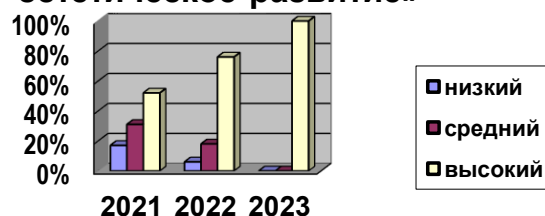
Гистограмма 3

Образовательная область «Физическое развитие»



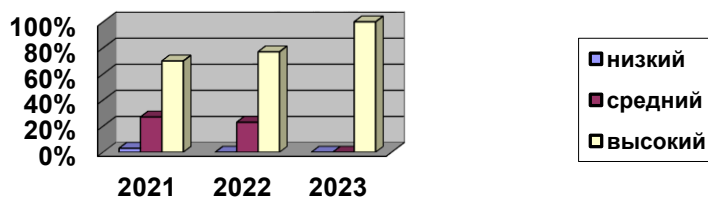
Гистограмма 4

Образовательная область «Художественно-эстетическое развитие»



Гистограмма 5

Образовательная область «Социально-коммуникативное развитие»



Результаты мониторинга показывают преобладание детей с высоким и средним уровнями развития при прогрессирующей динамике на конец учебного года, что говорит о результативности образовательной деятельности в ГБДОУ.

Немаловажным условием для проявления индивидуальных способностей детей является активное участие в конкурсном движении.

В 2023 году воспитанники ГБДОУ имели возможности реализовать свой творческий потенциал в различных конкурсах, акциях, фестивалях:

Всероссийского уровня:

- участие во Всероссийской акция «Свеча памяти» (50 воспитанников);
- участие во Всероссийском конкурсе «Салют, Победа!» (1 воспитанник)
- участие во Всероссийской математической игре «Смартик» (7 воспитанников)
- участие во Всероссийском музыкальном фестивале «Воспитатели России» (25 воспитанников).
- участие во Всероссийском конкурсе «Самая любимая» ко дню матери (2 воспитанника)

Городской (региональный) уровень:

- участие в акции «Письмо водителю» (40 воспитанника);
- участие в городском марафоне «Калейдоскоп безопасности», в акции «Засветись 2023»

Районный уровень:

- участие в акции «Безопасный новый год» (15 воспитанников);
- участие в акции «Мама, а ты знаешь правила дорожного движения?» (28 воспитанников);
- участие в конкурсе чтецов «Разукрасить мир стихами» (1 воспитанник);

- участие в конкурсе рисунков «В ожидании чудес!» (5 воспитанников);
- участие районном спортивном мероприятии «Семейная спартакиада» (1 воспитанник).
- участие районном спортивном мероприятии «Юные велосипедисты» (2 воспитанника)

Уровень дошкольного учреждения:

- выставка детско-родительских работ «Овощной переполох» (45 воспитанников и родителей);
- выставка новогодних поделок «Новогодний персонаж» (35 воспитанников);
- выставка детских рисунков «Дорога и мы» (25 воспитанников);
- конкурс чтецов «Разукрасим мир стихами» (12 воспитанников);

Праздничные события:

- «День Блокады» (45 воспитанников)
- «Масленица» (64 участников);
- «День Знаний!» (48 воспитанников)
- «День матери» (58 воспитанников)

3.7. Воспитательная работа и её направления.

3.7.1. Воспитание ребенка будет успешным, если оно осуществляется системно, поэтому основной задачей педагогического коллектива дошкольного образовательного учреждения мы считаем приведение всех своих воспитательных действий, условий в некую систему, которая представляет собой единую линию закономерно расположенных и находящихся во взаимной связи частей.

Воспитательная система ГБДОУ – это развивающийся во времени и пространстве комплекс взаимосвязанных компонентов:

- ❖ совокупность идей, для реализации которых создается воспитательная система
- ❖ деятельности всех участников образовательного процесса, обеспечивающих реализацию задач
- ❖ деятельности педагогов, которые организуют воспитательную систему и в ней участвуют
- ❖ предметно-развивающей среды
- ❖ управления, обеспечивающего интеграцию всех компонентов воспитательной системы в целом

Цель воспитательной системы ГБДОУ – личностное развитие дошкольников и создание условий для их позитивной социализации на основе базовых ценностей российского общества через:

- формирование ценностного отношения к окружающему миру, другим людям, себе;
- овладение первичными представлениями о базовых ценностях, а также выработанных обществом нормах и правилах поведения;
- приобретение первичного опыта деятельности и поведения в соответствии с базовыми национальными ценностями, нормами и правилами, принятыми в обществе.

Реализация цели через решение задач:

Для сотрудников

- ✓ создание современной материально-технической базы ГБДОУ
- ✓ обеспечение методического сопровождения
- ✓ использование новых технологий
- ✓ обеспечение безопасной жизнедеятельности
- ✓ соблюдение охраны труда
- ✓ соблюдение требований СанПина

- ✓ работа с родителями (законными представителями) воспитанников
- ✓ создание благоприятного психологического климата в коллективе

Для воспитанников

- ✓ создание благоприятных условий для гармоничного развития каждого ребёнка в соответствии с его возрастными, гендерными, индивидуальными особенностями и склонностями;
- ✓ формирование ценностей здорового образа жизни, инициативности, самостоятельности и ответственности, активной жизненной позиции;
- ✓ развитие способностей и творческого потенциала каждого ребёнка;
- ✓ организация содержательного взаимодействия ребёнка с другими детьми, взрослыми и окружающим миром на основе гуманистических ценностей и идеалов, прав свободного человека;
- ✓ воспитание патриотических чувств, любви к Родине, гордости за её достижения на основе духовно-нравственных и социокультурных ценностей и принятых в обществе правил и норм поведения в интересах человека, семьи, общества;
- ✓ воспитание чувства собственного достоинства в процессе освоения разных видов социальной культуры, в том числе и многонациональной культуры народов России и мира, умения общаться с разными людьми;
- ✓ объединение воспитательных ресурсов семьи и дошкольной образовательной организации на основе традиционных духовно-нравственных ценностей семьи и общества; установление партнерских взаимоотношений с семьей, оказание ей психолого-педагогической поддержки, повышение компетентности родителей (законных представителей) в вопросах воспитания, развития и образования детей.

3.7.2. Результативность воспитательной системы образовательной организации

Главным критерием успешности воспитывающей деятельности коллектива ДООУ является развитие благоприятных взаимоотношений сотрудничества, сотворчества и соучастия воспитанников, родителей, педагогов и социума. Поэтому детский сад тесно взаимодействует с государственными, муниципальными и общественными организациями.

Программа воспитания основана на воплощении национального воспитательного идеала, который понимается как высшая цель образования, нравственное (идеальное) представление о человеке.

В основе процесса воспитания детей лежат конституционные и национальные ценности российского общества.

Реализация программы основана на сетевом взаимодействии с разными субъектами воспитательно-образовательного пространства. Только при подобном подходе возможно воспитать гражданина и патриота, раскрыть способности и таланты детей, подготовить их к жизни в высокотехнологичном, конкурентном обществе.

Для того чтобы эти ценности осваивались ребёнком, они отражены в основных направлениях воспитательной работы детского сада.

Ценности Родины и природы лежат в основе патриотического направления воспитания.

Ценности человека, семьи, дружбы, сотрудничества лежат в основе социального направления воспитания.

Ценность знания лежит в основе познавательного направления воспитания.

Ценность здоровья лежит в основе физического и оздоровительного направления воспитания.

Ценность труда лежит в основе трудового направления воспитания.

Ценности культуры и красоты лежат в основе этико-эстетического направления воспитания.

Для реализации программы воспитания педагогами разработаны рабочие программы, включающие в себя широкое знакомство с музыкой (сотрудничество с филармонией), театром (сотрудничество с музыкальным театром «Зазеркалье»). В рамках нравственно-патриотического воспитания используется проектная деятельность для развития свободной творческой личности ребёнка, возможности почувствовать себя исследователем, объединить детей и родителей. В 2023 году, продолжая начатые традиции, ДОУ активно сотрудничает с Домом национальностей для облегчения адаптации детей-инофонов и для готовности их к обучению в школе.

Вывод:

Требования в части содержания образовательной программы дошкольного образования, максимального объема учебной нагрузки воспитанников, полноты выполнения образовательной программы ДОУ **исполняются**.

Содержание, уровень и качество подготовки выпускников ДОУ **соответствует** требованиям, определенными федеральным государственным образовательным стандартом дошкольного образования.

Освоение детьми программ осуществляется на хорошем уровне. Годовые задачи реализованы в полном объеме. В целях качественной реализации ОП ДО и в детском саду систематически организуются и проводятся различные тематические мероприятия, конкурсы, выставки, открытые мероприятия различного уровня. Качество подготовки воспитанников соответствует предъявляемым требованиям.

4. ОЦЕНКА КАЧЕСТВА ОБРАЗОВАНИЯ

4.1 Оценка функционирования внутренней системы оценки качества образования (ВСОКО)

Локальные акты, регламентирующие внутреннюю систему оценки качества образования:

- [Положение о внутренней системе оценки качества образования](#)
- [Положение об осуществлении текущего контроля освоения детьми образовательной программы дошкольного образования](#)
- [Положение о мониторинге качества предоставляемых услуг](#)
- [Положение о системе оценки индивидуального развития воспитанников в соответствии с ФГОС ДО](#)

Результаты оценки качества образования по направлениям ВСОКО

В 2023 году ГБДОУ № 112 участвовал в независимой оценке качества условий осуществления образовательной деятельности организаций, расположенных на территории Санкт-Петербурга, и находящихся в ведении исполнительных органов государственной власти Санкт-Петербурга.

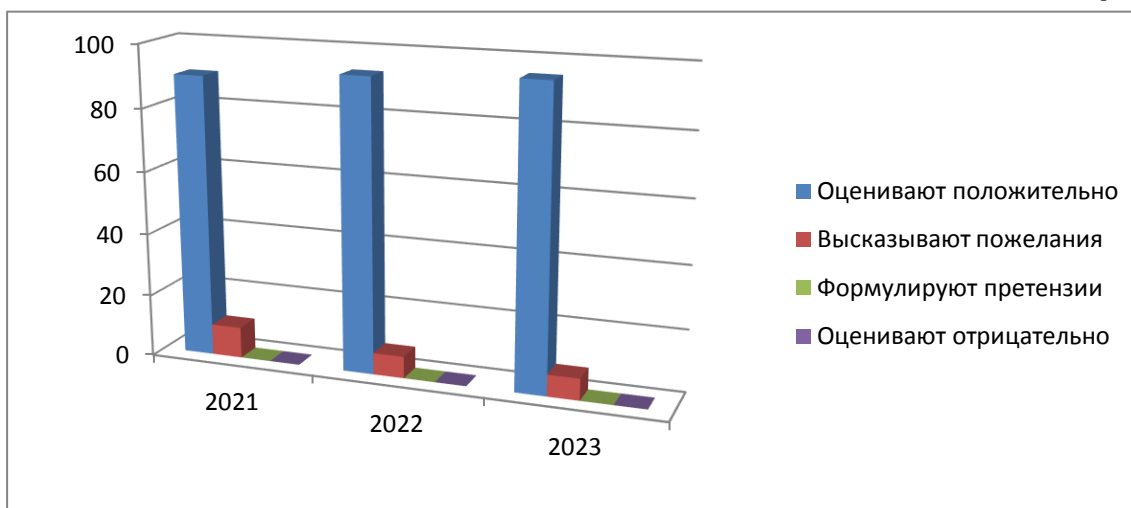
Результаты:

- Открытость и доступность информации 97,9%
- Комфортность условий предоставления услуг 98%
- Доступность услуг для инвалидов 84,1%
- Доброжелательность, вежливость 100%
- Удовлетворенность условиями оказания услуг 100%

Общий балл: 96

Результаты анкетирования родителей о качестве предоставляемых услуг за три года (в процентах)

Гистограмма 6



Как видно из результатов оценки родителями предоставляемых услуг в детском саду (гистограмма 6), на протяжении последних трех лет основная масса родителей положительно оценивают деятельность ДОО, в 2023 году отсутствуют родители, формулирующие претензии.

Вывод: в ГБДОУ четко налажена система внутренней оценки качества образования. Предусмотрен мониторинг всех условий для обеспечения качества образования по реализуемым образовательным программам.

4.2. Мониторинг качества дошкольного образования

В 2023 году ГБДОУ стал участником Мониторинга качества дошкольного образования (МКДО).

Участниками независимой оценки были родители (законные представители), эксперты
Оценивались: образовательная программа ГБДОУ; развивающая среда.

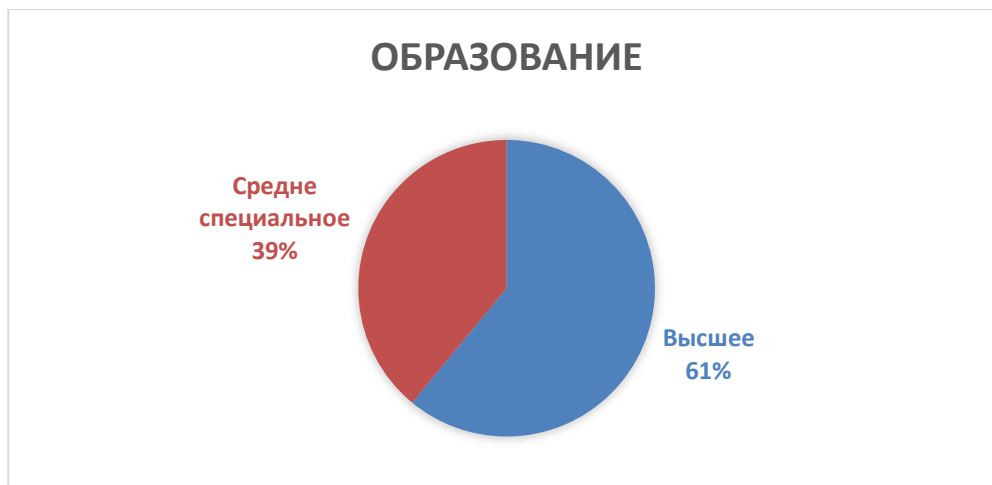
В результате мониторинга выдан сертификат участника МКДО.

6. **ОЦЕНКА КАДРОВОГО ОБЕСПЕЧЕНИЯ**

В 2023 году укомплектованность педагогическими кадрами, согласно штатному расписанию – 100%, все работники соответствовали квалификационным требованиям по занимаемым ими должностям; всего в организации - 14 педагогов, в том числе 12 воспитателей, 1 музыкальный руководитель, 1 инструктор ФК. Все педагоги прошли обучение по реализации ФОП ДО.

Распределение педагогических работников по уровню образования

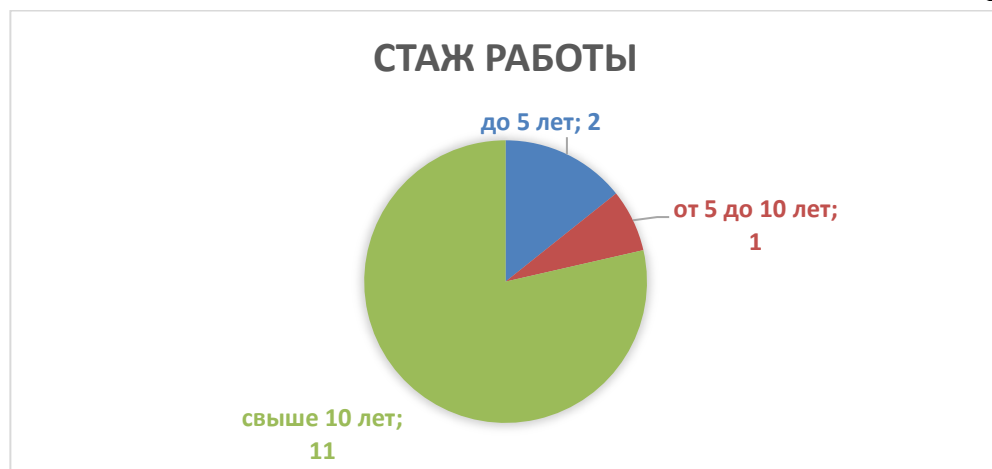
Гистограмма 7



Все педагогические кадры имеют профессиональное педагогическое образование.

Распределение педагогических работников по стажу работы

Гистограмма 8



Анализ педагогического стажа показал, что в ГБДОУ преобладает процент педагогических кадров с опытом работы.

Распределение педагогических работников по квалификационной категории

Гистограмма 9



В 2023 году один педагог прошел аттестацию на соответствие с должностью. На место, вышедшего на пенсию педагога с высшей квалификационной категорией, в ДОУ пришёл молодой педагог без категории.

Педагоги ГБДОУ постоянно повышают свой профессиональный уровень, эффективно участвуют в работе методических объединений, знакомятся с опытом работы своих коллег и других дошкольных образовательных учреждений, а также занимаются самообразованием. Все это в комплексе дает хороший результат в организации педагогической деятельности и улучшении качества образования и воспитания дошкольников.

В 2023 году все педагоги прошли обучение по реализации ФОП ДО.

Диссеминация опыта работы педагогического коллектива ГБДОУ № 112 в 2023 году

Таблица 5

| Наименование мероприятия; организатор | ФИО, должность участника, тема выступления |
|--|--|
| Международный уровень | |
| Международный портал «Солнечный свет» вебинар «Активизация речи детей 2-3 лет. Создание игр из подручных материалов» | Скиданенко А.В., воспитатель Ерошенкова М.В., воспитатель |
| Международный портал «Солнечный свет» вебинар «Развитие мелкой моторики и графомоторных навыков у детей дошкольного возраста» | Скиданенко А.В., воспитатель Ерошенкова М.В., воспитатель |
| Всероссийский уровень | |
| Всероссийский курс вебинаров по вопросам развития и воспитания детей дошкольного возраста. | Варфоломеева Е.В., воспитатель Ерошенкова М.В., воспитатель Макаревич Д.Н., воспитатель Удалова Ю.В., воспитатель |
| Всероссийский форум «Воспитатели России» «Дошкольное воспитание. Новые ориентиры. Нижневартовск» | Ганусенко Л.В., воспитатель Варфоломеева Е.В., воспитатель Емельянова М.Н., воспитатель Удалова Ю.В., воспитатель |
| Всероссийский семинар «Этапы образовательного продукта инновационных площадок «Картинная галерея в детском саду» | Ганусенко Л.В., воспитатель Лаврик Я.А., воспитатель |
| Всероссийский вебинар ПОООФОГ «Я здоров» «Федеральная образовательная программа. Образовательная область «Физическое развитие» | Масловская Н.А., инструктор ФК |
| Всероссийский форум ПОИ ПКРО «Физическое развитие дошкольников» | Масловская Н.А., инструктор ФК |
| Всероссийский вебинар «Психолого-педагогические особенности работы со сказкой с детьми дошкольного возраста» | Макаревич Д.Н., воспитатель |
| Всероссийский вебинар «Воспитатели России», «Использование нетрадиционных техник по рисованию в соответствии с ФОП ДО» | Емельянова М.Н., воспитатель |
| Всероссийский вебинар «Чему необходимо научить дошкольников до введения действия звукового анализа» | Удалова Ю. В., воспитатель |
| Всероссийский вебинар «Как правильно проводить звуковой анализ с дошкольниками» | Удалова Ю. В., воспитатель |
| Семинар «Весенние праздники и развлечения с дошкольниками» d-seminar.ru, автор Картушина М.Ю. | Стулова Л.В., музыкальный руководитель |
| Семинар «Танцы? Да! Постановка танцев с дошкольниками» d-seminar.ru, автор Волобуева Н.Ф. | Стулова Л.В., музыкальный руководитель |

| | |
|--|--|
| Семинар «Ансамбль ложкарей в детском саду. Ложки понемножку» d-seminar.ru, автор Чурикова Е.В. | Стулова Л.В., музыкальный руководитель |
| Семинар «Развивающие занятия для детей. Песенки. Игры. Музыка» d-seminar.ru, авторы Нигматянова Е., Нигматянов Р., Пантелеева И. | Стулова Л.В., музыкальный руководитель |
| Всероссийский форум «Воспитатели России: дошкольное образование Заполярья» | Ганусенко Л.В., воспитатель |
| Всероссийская практическая конференция «Новые традиции в образовании: авторские методики в условиях стандартизации содержания дошкольного и начального общего образования» | Ерошенкова М.В., воспитатель Скиданенко А.В., воспитатель |
| Всероссийский вебинар «Интерактивное дошкольное образование: настоящее и будущее отечественного образования» | Ерошенкова М.В., воспитатель Скиданенко А.В., воспитатель |
| Городской уровень | |
| Городской семинар «Картинная галерея в детском саду: воспитываем гражданина и сохраняем духовно-нравственное наследие России» | Ганусенко Л.В., воспитатель |
| Городской семинар «Наставничество как стратегия непрерывного развития ДОО» | Удалова Ю. В., воспитатель |
| Районный уровень | |
| Районный семинар «Театрализованная деятельность в воспитательных практиках дошкольного образования» | Ганусенко Л.В., воспитатель Варфоломеева Е.В., воспитатель |
| Открытое занятие по речевому развитию и познанию «История народной игрушки» | Ганусенко Л.В., воспитатель Скиданенко А.В., воспитатель |
| Открытое занятие. Игра-викторина «Путешествие по Петербургу» для старше-подготовительной группы | Варфоломеева Е.В., воспитатель Удалова Ю.В., воспитатель |
| Открытое музыкальное занятие «Весенний лес» младшая группа | Стулова Л.В., музыкальный руководитель |
| Районный семинар для воспитателей групп раннего возраста «Воркшоп от 0 до 3: многообразие форм педагогического просвещения родителей» | Скиданенко А.В., воспитатель |
| Открытое занятие «Путешествие в мир книгоиздательства» (виртуальная экскурсия) для детей подготовительной группы «Путешествие в космос» занятие по познавательному развитию для детей старшей группы | Лаврик Я.А., воспитатель |
| « Инновационные модели и технологии организации музыкально-театрализованной деятельности в детском саду », авторский семинар директора АНО ДПО «Аничков мост», гл. редактора журнала "Музыкальная палитра" к.п.н. Буренина А.И. | Стулова Л.В., музыкальный руководитель Чирвонова Ю.А., воспитатель Емельянова М.Н., воспитатель |
| Районный семинар «Внутрикорпоративный конкурс «Лучшая практика STEM- образования» - ресурс содержания образовательных практик» | Чирвонова Ю.А., воспитатель Емельянова М.Н., воспитатель |
| Районный семинар «Новые форматы сопровождения родителей воспитанников ДОО в условиях ознакомления детей с родным городом» | Варфоломеева Е.В., воспитатель Ганусенко Л.В., воспитатель |
| Мастер-класс по ритмике «Развитие музыкально-ритмических движений у детей дошкольного возраста», автор Суханова Е. и Новикова Л. | Стулова Л.В., музыкальный руководитель |
| Публикации | |
| nsportal.ru | Ерошенкова М.В., воспитатель, «Петушок» - конспект развивающего занятия апрель 2023 «Чем занять ребёнка дома?» - консультация для родителей в группе раннего возраста ноябрь 2023 |

| | |
|---|--|
| sferum.ru | «Развитие навыков самообслуживания» - консультация для родителей группы ноябрь 2023 |
| nsportal.ru | Макаревич Д.Н., воспитатель Исследовательски-творческий проект «Мои любимые игрушки» |
| nsportal.ru | Скиданенко А.В., воспитатель «Экономические сказки» - презентация для старшего дошкольного возраста апрель 2023 «Роль семьи в развитии речи ребёнка» - консультация для родителей ноябрь 2023 |
| sferum.ru | «Прогулки зимой – это здорово!» - консультация для родителей группы ноябрь 2023 |
| nsportal.ru | Удалова Ю. В., воспитатель «Вместе весело шагать по просторам...» - методическая разработка музыкально-развлекательного досуга |
| nsportal.ru | Варфоломеева Е.В., воспитатель Подборка методического материала для досуга детей дошкольного возраста по теме «Сказки» сентябрь 2023 |
| maam.ru | Лаврик Я.А., воспитатель |
| журнал "Инновационные ресурсы образования", выпуск 1, часть 2 | <ul style="list-style-type: none"> • конспект занятия «Петербургский фонарь» январь 2023 • статья «Сюжетно-ролевая игра, как средство речевого развития детей старшего дошкольного возраста» февраль 2023 • конспект по рисованию «Роспись жостовского подноса» • конспект занятия или презентация «Медали ВОВ» декабрь 2023 |
| maam.ru, Альманах педагога | |

В октябре 2023 года 6 педагогов участвовали в районном Фестивале-конкурсе для педагогических работников Центрального района «Творчество моей души» и получили дипломы победителей.

Буренина Анна Иосифовна КПН, доцент, директор АНО ДПО "Аничков мост" в октябре 2023 года провела с детьми подготовительной группы увлекательное занятие на тему: «Перо Жар-Птицы или Иванушкин сон». Помогали в подготовке занятия музыкальный руководитель Стулова Л. В., воспитатели Удалова Ю.В. и Лаврик Я.А.

Все педагоги участвовали в районных мероприятиях по профилактике ДДТТ: провели Единый день детской дорожной безопасности 8 сентября, 22 сентября участвовали в акции Всемирный день без автомобиля, дошкольники средней и подготовительной группы стали участниками районной акции «Засветись» и акции «Мама, а ты знаешь Правила дорожного движения?», в акции «Безопасные каникулы или Новый год по «Правилам» приняли участие воспитанники всех групп, а также их родители.

Участие в инновационной деятельности.

27 февраля 2023 года ГБДОУ № 112 был присвоен статус сетевой инновационной площадки федерального уровня АНО ДПО "НИИ дошкольного образования "Воспитатели России" по теме "Картинная галерея в детском саду".

5 педагогов прошли обучение по программе «Организация Галереи в образовательной организации для решения задач художественно-эстетического и познавательного развития детей на основе интегративного подхода». В ДОУ организована выставка картин, систематически публикуются материалы по инновационной деятельности в группу ВК.

Вывод: Кадровый состав образовательного учреждения позволяет организовывать образовательный процесс, направленный на обеспечение качества дошкольного образования в ГБДОУ. Отмечается достаточно высокий квалификационный уровень педагогов, обеспечивающий мобильную активность педагогов в обобщении и распространении опыта, освоении современных технологий работы. В целом, кадровая политика учреждения осуществлялась на оптимальном уровне.

5. ОЦЕНКА УЧЕБНО-МЕТОДИЧЕСКОГО ОБЕСПЕЧЕНИЯ И БИБЛИОТЕЧНО-ИНФОРМАЦИОННОГО ОБЕСПЕЧЕНИЯ

Таблица 6

| № п/п | Критерии | Показатели | Единица измерения (значение показателя) | Количественная оценка показателя | Качественная оценка показателя (комментарии, подтверждающие материалы) |
|-------|--|---|---|----------------------------------|---|
| 1 | Обеспеченность образовательного процесса ДОУ методическими пособиями | Соответствие учебно-методических комплексов ОП ДО | Соответствует/ не соответствует | соответствует | Своевременное обновление УМК ОП ДО ГБДОУ |
| | | Оптимальность и обоснованность выбора УМК для решения образовательных задач | 1-2-3 | 3 | УМК подобран в соответствии с образовательными задачами ОП ДО ГБДОУ |
| 2 | Обеспеченность образовательного процесса ДОУ справочной и художественной литературой | Оптимальность и обоснованность подбора литературы для библиотеки ДОУ | 1-2-3 | 3 | Литература подбирается в соответствии с ОП ДО ГБДОУ и ФГОС ДО |
| | | Наличие картотек, каталогов, систематизирующих литературные источники | Наличие/ отсутствие | Наличие | |
| 3 | Эффективность информационного обеспечения | Оптимальность и обоснованность подбора видеоматериалов и АИС | 1-2-3 | 3 | Подбор материала осуществляется в соответствии с календарно-тематическим планированием (по лексическим темам) |
| | | Удовлетворение информационных запросов участников образовательного процесса в ДОУ | 1-2-3 | 3 | Информация размещается на информационных стендах в родительских уголках групповых раздевалок, коридоров ДОУ, на сайте ДОУ |

| | | | | | |
|--|--|--|--|--|--|
| | | | | | http://dou112center.ru , через организованные группы в социальных сетях. |
|--|--|--|--|--|--|

Информационные ресурсы:

наличие сайта дошкольного образовательного учреждения в сети Интернет (адрес сайта: <http://dou112center.ru>), группа ВК (<https://vk.com/public202715139>) использование информационных технологий в образовательном процессе (ЭОР авторские и лицензированные).

Наличие информационно технической базы (средства ИКТ)

Таблица 7

| Ресурс | Количество | Помещение, к которому приписано оборудование |
|---|------------|---|
| Выход в Интернет Электронная почта | 2 | Кабинет заведующего, методический кабинет, кабинет зам. зав. по АХР |
| Компьютеры | 3 | Методический кабинет, кабинет музыкального руководителя, продуктовая кладовая |
| Ноутбуки (выход в Интернет через Wi-Fi) | 9 | Кабинет заведующего, кабинет зам. зав. по АХР, музыкальный зал и все группы |
| Проектор | 1 | Музыкальный зал |
| Музыкальные центры, аудиосистемы и пр. | 7 | Группы, музыкально-физкультурный зал |
| Телевизоры со встроенным или подключенным DVD проигрывателями | 4 | Групповые помещения |
| Интерактивная доска | 1 | Кабинет доп. образования |

6. ОЦЕНКА МАТЕРИАЛЬНО-ТЕХНИЧЕСКОЙ БАЗЫ

Таблица 8

| № п/п | Наименование объекта | Адрес объекта | Назначение объекта | Основание | Площадь в м2 |
|-------|----------------------|--|--|--|---|
| 1 | Встроенные помещения | 191002, СПб, ул. Рубинштейна, д.21, литер А помещения 1Н,4Н, 9Н | Нежилое, часть здания- 2 этажа в 4х этажном здании | Вид права: безвозмездное пользование. Договор от 28.02.2006г. № 10-Б190821 | 879,9 в том числе пищеблок 54,0 медицинский кабинет 15,0 |
| 2 | Встроенные помещения | 191025, СПб, Дмитровский пер., д. 9, литер А помещения 2Н | Нежилое, часть здания- 2 этажа в 4х этажном здании | Вид права: безвозмездное пользование. Договор от 14.03.2005г. № 10-Б18076 | 337,6 в том числе пищеблок 31,6 медицинский кабинет 12,9 |

Таблица 9

| № п/п | Критерии | Показатели | Единица измерения (значение показателя) | Количественная оценка показателя | Качественная оценка показателя (комментарии, подтверждающие материалы) |
|-------|---|---|---|----------------------------------|---|
| 1 | Оснащенность групповых и функциональных помещений | Соответствие материально-технической базы требованиям ОП ДО | Соответствует/ не соответствует | соответствует | Материально-техническая база соответствует требованиям ОП ДО ГБДОУ |
| | | Степень использования материальной базы в образовательном процессе | 1-2-3 | 3 | Материальная база в образовательном процессе используется в полном объеме |
| | | Степень обеспечения техническими средствами (компьютеры, видеотехника и др.) в образовательном процессе | 1-2-3 | 3 | Во всех группах имеются ноутбуки, МФУ с цветной печатью, телевизоры (группы детей-дошкольников); музыкальный зал оснащен мультимедийным оборудованием, музыкальным центром; специалисты имеют стационарные компьютеры, МФУ или принтеры |
| | | Соответствие оборудования, мебели, средств обучения СанПиН | Соответствует/ не соответствует | соответствует | Оборудование и мебель соответствует антропометрическим данным детей в каждой возрастной группе |
| | | Соответствие технологического оборудования современным требованиям | Соответствует/ не соответствует | соответствует | Технологическое оборудование соответствует современным требованиям |
| | | Соответствие оборудования, мебели, средств обучения требованиям охраны труда и пожарной безопасности | Соответствует/ не соответствует | соответствует | Наличие паспортов, сертификатов на оборудование, мебель и средства обучения. |
| 2 | Динамика обновления материально-технической базы | Своевременность проведения необходимого ремонта здания и оборудования | 1-2-3 | 3 | Все ремонтные работы в ГБДОУ проводятся своевременно. |
| | | Своевременность замены оборудования (водоснабжения, канализации, освещения) | 1-2-3 | 3 | Своевременная замена оборудования |
| | | Полнота обеспечения товарами и услугами сторонних организаций, необходимыми для деятельности ДОУ | % | 100% | |

Таблица 10

| | |
|---|---|
| <p>Материально-техническая база</p> | <ul style="list-style-type: none"> • В здании детского сада на ул. Рубинштейна, д. 21 находятся 4 группы со спальнями. Есть музыкально-спортивный зал, медицинский блок с процедурным кабинетом. Имеется кабинет дополнительного образования. • В здании на Дмитровском пер. функционируют 2 группы для детей раннего возраста со спальнями, имеется медицинский блок с процедурным кабинетом. Для индивидуальной работы с родителями имеется методический кабинет. • Дети-дошкольники гуляют на муниципальной игровой площадке в сквере Маневича. |
| <p>Условия охраны здоровья воспитанников</p> | <p>На всех площадках ГБДОУ детского сада № 112 имеются полностью оснащенные медицинские блоки. Документация медицинского блока соответствует требованиям Сан ПиН.</p> <p>Медицинское обслуживание осуществляет детская поликлиника № 12 Центрального района СПб (по договору)</p> <p>Организатор питания ООО «Столичная Кулинарная Компания»- договор №112/пит от 24.11.2023г.</p> <p>Охрана организации - ООО ОО «ФАЮН» - договор от 15.05.2023 г. № 112-ОХР/24-25</p> <p>В соответствии с требованиями Пожнадзора имеются запасные эвакуационные выходы, оснащенные пожарными извещателями. Оборудована автоматическая пожарная сигнализация и "тревожная кнопка" вызова полиции, сигнал поступает на ГМЦ (городской мониторинговый центр).</p> <p>Во всех помещениях ДОУ имеются огнетушители (ОПУ-5).</p> <p>Двери снабжены противопожарными доводчиками.</p> <p>Имеется система контроля и доступа в детский сад (домофон), имеется лицензированная физическая охрана.</p> |

Обеспечение комплексной безопасности и охрана труда

Для обеспечения безопасного пребывания детей, во всех помещениях установлена противопожарная электронная система. Для всех помещений имеется схема эвакуации. Комплексная безопасность в образовательном учреждении рассматривается как совокупность мер и мероприятий, осуществляемых во взаимодействии с органами власти, правоохранительными структурами, другими вспомогательными службами и общественными организациями, обеспечения безопасного функционирования образовательного учреждения, а также готовности сотрудников и воспитанников к рациональным действиям в чрезвычайных ситуациях.

В ГБДОУ реализуются Паспорт антитеррористической защищенности и Паспорт комплексной безопасности, где определены системы оборудования для обеспечения безопасности всех участников образовательного процесса и системы передачи сигналов для быстрого реагирования служб безопасности;

Безопасность дошкольного учреждения является приоритетной в деятельности администрации ГБДОУ и педагогического коллектива и обеспечивается в рамках выполнения обязательных мероприятий по организации работы по охране труда:

-подготовка дошкольного учреждения к новому учебному году. Проверка исправности инженерно-технических коммуникаций, игрового оборудования, оборудования и принятие мер по приведению их в соответствие с действующими стандартами, правилами и нормами по охране труда;

-подписание акта о приемке дошкольного учреждения к новому учебному году;

-утверждение должностных обязанностей по обеспечению безопасности жизнедеятельности для педагогического коллектива и инструкции по охране труда для технического персонала образовательного учреждения;

-назначение приказом ответственных лиц за соблюдением требований охраны труда в группах, залах, кабинетах, и других помещениях;

-проведение мероприятий с родителями и педагогами по рассмотрению вопросов обеспечения безопасности жизнедеятельности воспитанников и сотрудников;

-обеспечение выполнения директивных и нормативных документов по охране труда, предписаний органов управления образованием, государственного надзора и технической инспекции труда;

-обучение сотрудников учреждения по охране труда;

-обеспечение специальной одеждой сотрудников;

-проверка наличия (обновление) инструкций по охране труда и наглядной информации на стендах;

-контроль за безопасностью используемых в образовательном процессе оборудования, технических и наглядных средств обучения;

-контроль за санитарно-гигиеническим состоянием групп, зала, кабинетов и других помещений, в соответствии с требованиями норм и правил безопасности жизнедеятельности;

-разработка планов мероприятий с воспитанниками по правилам безопасности, в рамках реализуемой программы «Основы безопасности детей дошкольного возраста»;

-обеспечение безопасности воспитанников при организации образовательной деятельности;

-проведение водного инструктажа по охране труда с вновь поступающими на работу лицами;

-инструктаж на рабочем месте с сотрудниками образовательного учреждения;

-инструктаж с воспитанниками в группах, залах и кабинетах.

Для осуществления образовательного процесса в ГБДОУ создана полифункциональная развивающая предметно - пространственная среда, отвечающая требованиям ФГОС ДО. Развивающая предметная среда оборудована с учётом возрастных особенностей детей. Игровые и наглядные пособия, учебные материалы соответствуют современным психолого-педагогическим требованиям. Групповые помещения обеспечены современной мебелью, игровым оборудованием, дидактическим материалом, развивающими играми в достаточном количестве, в соответствии с возрастом детей и ФГОС ДО. Оборудование легко трансформируется, оно поли - функционально и безопасно в использовании. Развивающая среда групп постоянно обновляется в соответствии с комплексно - тематическим планированием педагогов.

Развивающая предметно - пространственная среда обеспечивает все условия для организации разнообразных видов детской деятельности, с учетом интересов детей и возрастных особенностей. Созданные необходимые условия использования информационно-коммуникационных технологий (ИКТ) помогают педагогам активно создавать и

использовать в совместной образовательной деятельности инновационные образовательные продукты.

Материально-технические условия пребывания детей в ГБДОУ обеспечивают высокий уровень коррекционной работы, интеллектуального и эмоционально-личностного развития детей.

Вывод: В ГБДОУ созданы необходимые материально-технические условия для реализации федерального государственного образовательного стандарта дошкольного образования, которые обеспечивают развитие образовательной инфраструктуры в соответствии с требованиями нормативной базы и образовательной программы дошкольного образования.

Материально-техническое обеспечение образовательного процесса осуществлялось на оптимальном уровне. Однако остается необходимость обновления образовательного процесса в ГБДОУ техническими средствами (интерактивные доски, столы и др.), замены устаревающих компьютеров и печатающих устройств.

**ПОКАЗАТЕЛИ
ДЕЯТЕЛЬНОСТИ ДОШКОЛЬНОЙ ОБРАЗОВАТЕЛЬНОЙ ОРГАНИЗАЦИИ,
ПОДЛЕЖАЩЕЙ САМООБСЛЕДОВАНИЮ
ГБДОУ детский сад № 112 Центрального района Санкт-Петербурга**

(отчётный 2023 год)

| № п/п | Показатели | Единица измерения |
|-------|---|-------------------|
| 1. | Образовательная деятельность | |
| 1.1 | Общая численность воспитанников, осваивающих образовательную программу дошкольного образования, в том числе: | 101 человек |
| 1.1.1 | В режиме полного дня (8 - 12 часов) | 101 человек |
| 1.1.2 | В режиме кратковременного пребывания (3 - 5 часов) | - |
| 1.1.3 | В семейной дошкольной группе | - |
| 1.1.4 | В форме семейного образования с психолого-педагогическим сопровождением на базе дошкольной образовательной организации | - |
| 1.2 | Общая численность воспитанников в возрасте до 3 лет | 22 человека |
| 1.3 | Общая численность воспитанников в возрасте от 3 до 8 лет | 79 человек |
| 1.4 | Численность/удельный вес численности воспитанников в общей численности воспитанников, получающих услуги присмотра и ухода: | 101 человек |
| 1.4.1 | В режиме полного дня (8 - 12 часов) | 101 человек |
| 1.4.2 | В режиме продленного дня (12 - 14 часов) | - |
| 1.4.3 | В режиме круглосуточного пребывания | - |
| 1.5 | Численность/удельный вес численности воспитанников с ограниченными возможностями здоровья в общей численности воспитанников, получающих услуги: | - |
| 1.5.1 | По коррекции недостатков в физическом и (или) психическом развитии | - |
| 1.5.2 | По освоению образовательной программы дошкольного образования | - |
| 1.5.3 | По присмотру и уходу | - |
| 1.6 | Средний показатель пропущенных дней при посещении дошкольной образовательной организации по болезни на одного воспитанника | 14 дней |
| 1.7 | Общая численность педагогических работников, в том числе: | 14 человек/100% |
| 1.7.1 | Численность/удельный вес численности педагогических работников, имеющих высшее образование | 5 человек / 36% |
| 1.7.2 | Численность/удельный вес численности педагогических работников, имеющих высшее образование педагогической направленности (профиля) | 5 человек / 36% |
| 1.7.3 | Численность/удельный вес численности педагогических работников, имеющих среднее профессиональное образование | 9 человек / 64% |
| 1.7.4 | Численность/удельный вес численности педагогических работников, имеющих среднее профессиональное образование педагогической направленности (профиля) | 9 человек / 64% |
| 1.8 | Численность/удельный вес численности педагогических работников, которым по результатам аттестации присвоена квалификационная категория, в общей численности | 11 человек / 79% |

| | | |
|--------|--|------------------------------|
| | педагогических работников, в том числе: | |
| 1.8.1 | Высшая | 6 человек / 39% |
| 1.8.2 | Первая | 5 человека / 36% |
| 1.8.3 | Нет категории | 3 человека |
| 1.9 | Численность/удельный вес численности педагогических работников в общей численности педагогических работников, педагогический стаж работы которых составляет: | 14 человек / 100% |
| 1.9.1 | До 5 лет | 2 человека / 14% |
| 1.9.2 | Свыше 30 лет | 3 человека / 21% |
| 1.10 | Численность/удельный вес численности педагогических работников в общей численности педагогических работников в возрасте до 30 лет | 1 человек / 7% |
| 1.11 | Численность/удельный вес численности педагогических работников в общей численности педагогических работников в возрасте от 55 лет | 21 человека / 21% |
| 1.12 | Численность/удельный вес численности педагогических и административно-хозяйственных работников, прошедших за последние 5 лет повышение квалификации/профессиональную переподготовку по профилю педагогической деятельности или иной осуществляемой в образовательной организации деятельности, в общей численности педагогических и административно-хозяйственных работников | 17 человек / 100% |
| 1.13 | Численность/удельный вес численности педагогических и административно-хозяйственных работников, прошедших повышение квалификации по применению в образовательном процессе федеральных государственных образовательных стандартов в общей численности педагогических и административно-хозяйственных работников | 17 человек / 100% |
| 1.14 | Соотношение "педагогический работник/воспитанник" в дошкольной образовательной организации | 1 / 7 |
| 1.15 | Наличие в образовательной организации следующих педагогических работников: | |
| 1.15.1 | Музыкального руководителя | да |
| 1.15.2 | Инструктора по физической культуре | да |
| 1.15.3 | Учителя-логопеда | нет |
| 1.15.4 | Логопеда | нет |
| 1.15.5 | Учителя-дефектолога | нет |
| 1.15.6 | Педагога-психолога | нет |
| 2. | Инфраструктура | |
| 2.1 | Общая площадь помещений, в которых осуществляется образовательная деятельность, в расчете на одного воспитанника | 11,1 кв. м |
| 2.2 | Площадь помещений для организации дополнительных видов деятельности воспитанников | 98,1 кв. м |
| 2.3 | Наличие физкультурного зала | совмещен с музыкальным залом |
| 2.4 | Наличие музыкального зала | да |
| 2.5 | Наличие прогулочных площадок, обеспечивающих физическую активность и разнообразную игровую деятельность воспитанников на прогулке | муниципальный сквер Маневича |

ЗАКЛЮЧЕНИЕ

На основании приведенного выше отчёта о результатах самообследования ГБДОУ детского сада №112 Центрального района Санкт-Петербурга можно сделать следующие выводы:

1. Требования в части содержания основной образовательной программы дошкольного образования, максимального объема учебной нагрузки воспитанников, полноты выполнения образовательной программы ДОУ **исполняются**.
2. Содержание, уровень и качество подготовки выпускников ДОУ **соответствует** требованиям, определенными федеральным государственным образовательным стандартом дошкольного образования.
3. Материально-технические и кадровые условия реализации образовательного процесса в ДОУ **достаточны** для реализации ОП ДО ГБДОУ детский сад № 112 Центрального района Санкт-Петербурга.
4. Уровень организации воспитательной деятельности в ДОУ **соответствует** её целям и задачам.

Перспективные задачи на 2024 год:

1. Продолжать создавать условия для успешной реализации сопровождения ФГОС ДО, ФООП ДО и Профессиональных стандартов в пространстве ГБДОУ.
2. Продолжать работу по взаимодействию с родителями для сохранения и укрепления здоровья воспитанников, вовлекать их в воспитательно-образовательный процесс.
3. Продолжать развивать систему взаимодействия с организациями-партнерами, для содействию разностороннему развитию воспитанников, стремиться к созданию единого образовательного пространства.
4. Расширить спектр предоставляемых дополнительных образовательных программ.
5. Продолжать работу по реализации образовательных проектов, повышения имиджа учреждения, как культурного, досугового и информационного центра.
6. Продолжать работать в рамках сетевой инновационной площадке по теме «Картинная галерея в детском саду».
7. Продолжать разрабатывать и реализовывать механизмы мотивации педагогов к профессиональному развитию, развитию профессиональных компетенций, повышения качества работы.

Заведующий ГБДОУ № 112 _____ Н.Н.Кожевникова